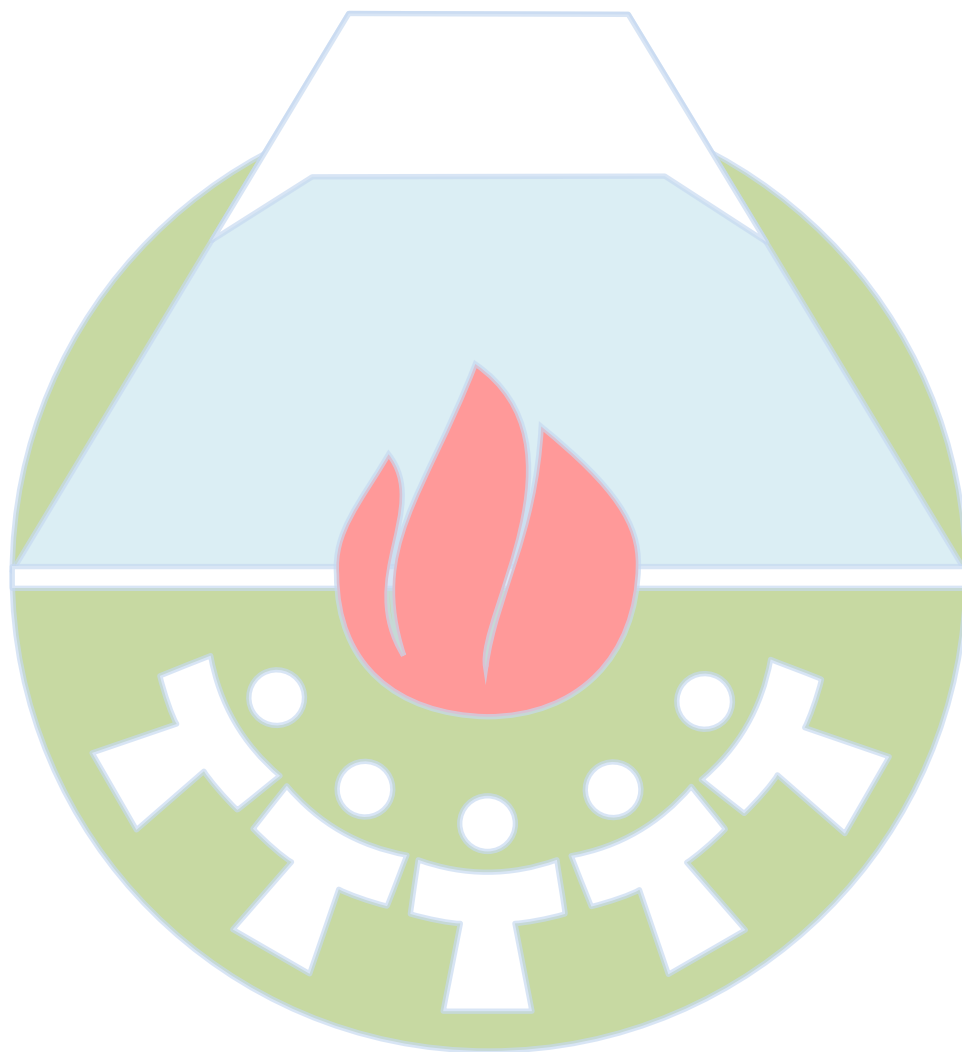


施設・設備の使い方と 掃除の仕方



富士市立少年自然の家

〒417-0801 静岡県富士市大淵 10847-1

TEL (0545) 35-1697

FAX (0545) 36-2799

E-mail: info@fuji-marubi.jp

HP: <https://fuji-marubi.jp>

ここでは利用者の方に施設・設備を快適かつ適切に使っていただけるよう、その使用方法と掃除の仕方を子どもたちにもわかりやすく、簡潔に紹介しています。また、この冊子に掲載した内容と同一のものは施設内の部屋やトイレや食堂などにも掲示しています。ぜひご活用ください。

目次

シーツ・掛布団カバーのたたみ方	――	3
掛布団・敷布団のたたみ方としまい方		5
部屋の掃除の注意点	――	7
お風呂の掃除の仕方	――	9
トイレの掃除の仕方	――	13
食堂の掃除の仕方	――	16
体育館の掃除の仕方	――	19
その他の箇所の掃除の仕方	――	20
ゴミの扱いについて	――	22
ヒーターの利用上の注意	――	23

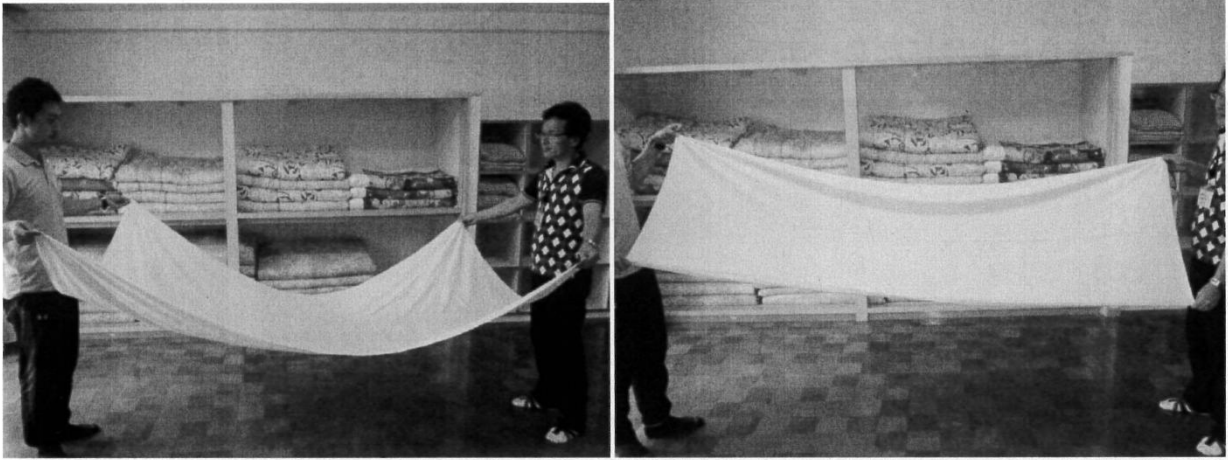
参考資料:

- ①少年自然の家清掃用具表と配置図
- ②青少年の家見取図と清掃用具
- ③東西キャンプ炊飯棟見取図と清掃用具

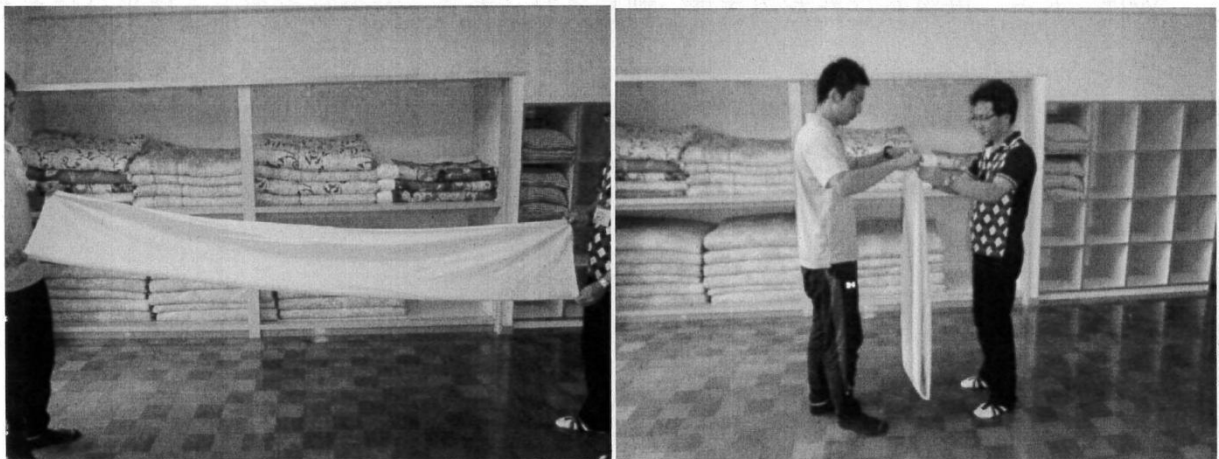
【シーツのたたみ方】

シーツは大きいので一人でたたむのは大変です。2人一組で協力してたたむとよいです。

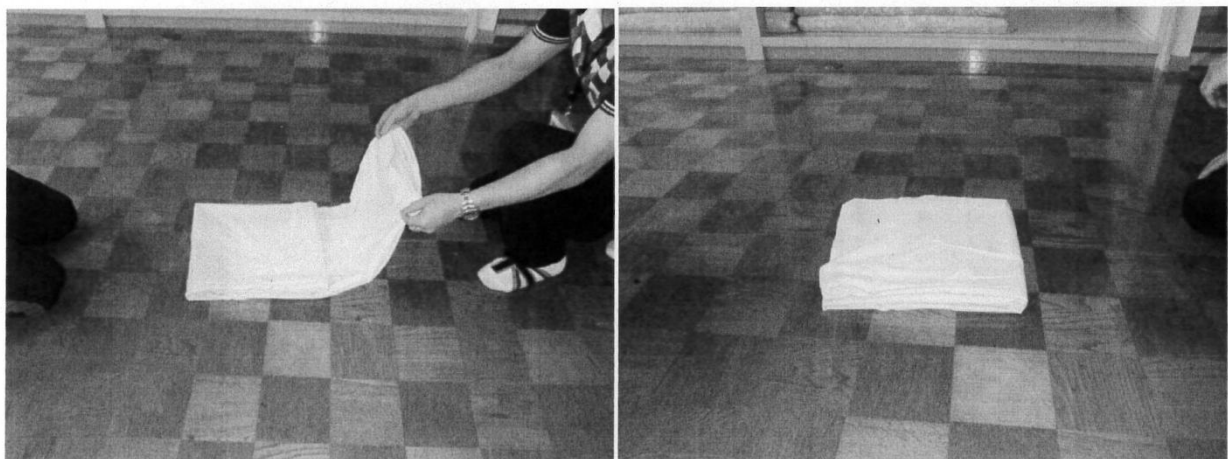
- ① ^{たてなが} まず縦長に半分にたたみます。



- ② 次に、もう一度縦長にたたみます。細長くなったら、右の写真のように半分にたたみます。



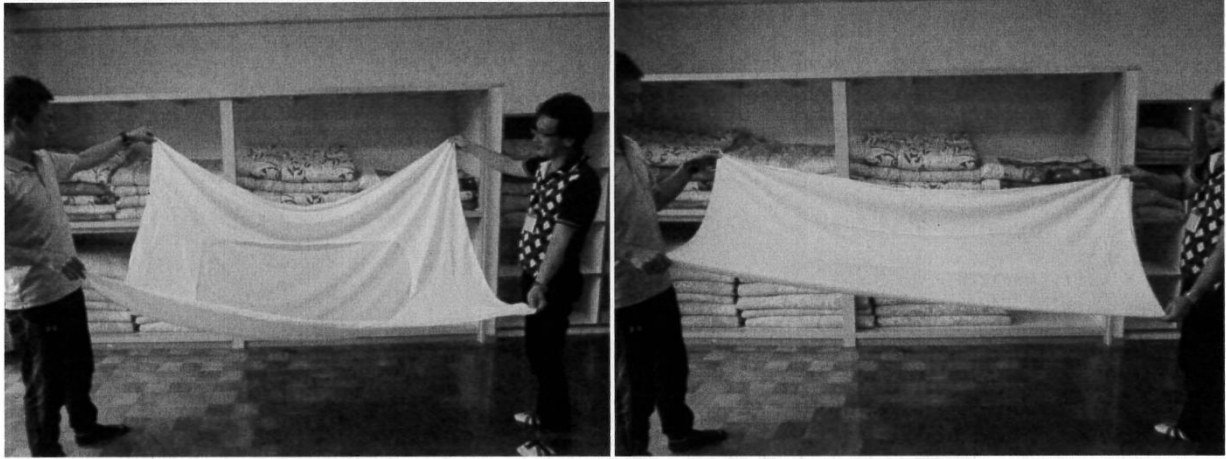
- ③ 半分にたたんだものをさらに3分の1ずつ三つ折にします。出来上がったものを向きをそろえて重ねます。



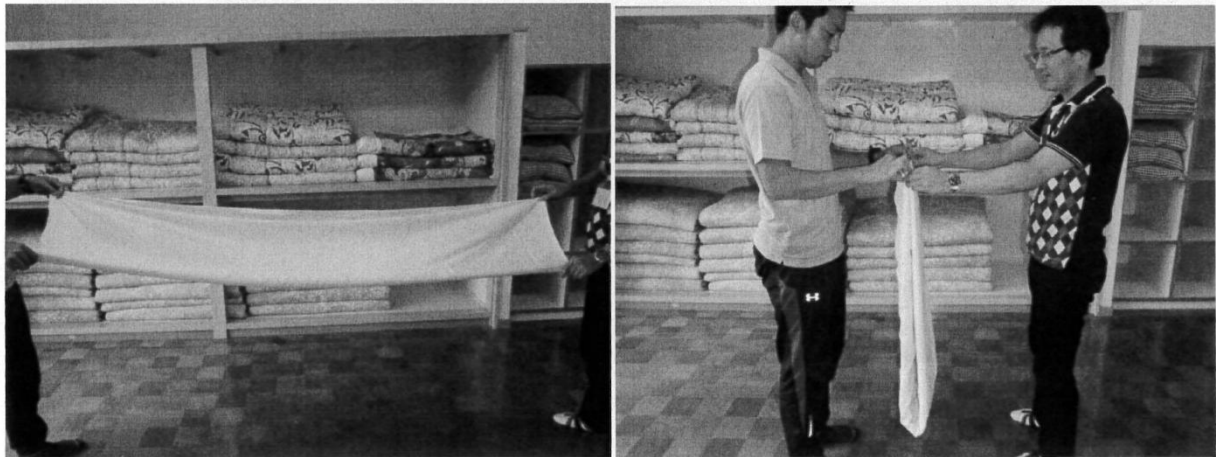
かけぶとん
【掛け布団カバーのたたみ方】

かけぶとん
掛け布団カバーも大きいので一人でたたむのは大変です。2人一組で協力してたたむとよいです。

- ① まず縦長たてながに半分にたたみます。



- ② 次に、もう一度縦長たてながにたたみます。細長ほそながくなったら、右の写真のように半分にたたみます。



- ③ 半分にたたんだものをさらに半分にたたみます。向きをそろえて重ねます。



かけぶとん 【掛け布団のたたみ方としまい方】

かけぶとん しきぶとん
掛け布団のたたみ方は敷き布団とは違います。また、やわらかいのでたたみにくいかもしれません。2人でたたむと簡単にきれいにできます。

- ① まず、半分にたたみます。たたみ終わったときに柄が外に見えるようにたたみます。



- ② さらに半分にたたみます。きちんと重なるようにたたむと美しいです。



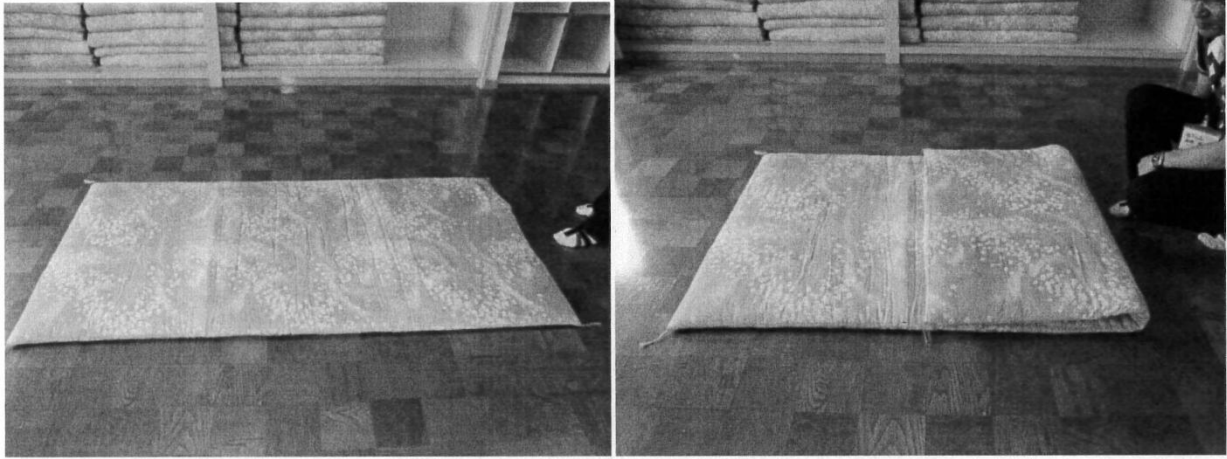
- ③ 写真のように左右の向きもそろえると、美しくしまうことができます。



しきぶとん 【敷き布団のたたみ方としまい方】

少年自然の家の敷き布団のたたみ方は、家のたたみ方と違うところがあります。写真をよく見てたたんでみましょう。

- ① まず右側3分の1を折り返します。
おりかえ



- ② 次に、左側を折り返します。そのとき、大きさをそろえて重ねるようにたたむと美しいです。
おりかえ



- ③ 敷き布団は下の段に重ねて入れます。入れる向きに注意しましょう。
しきぶとん した だん



へ や そ う じ ち ゆ う い て ん 部屋の掃除の注意点

掃除で見落としがちなところをピックアップしました！

参考に^{さんこう}にして掃除^{そうじ}してね！

まずは――

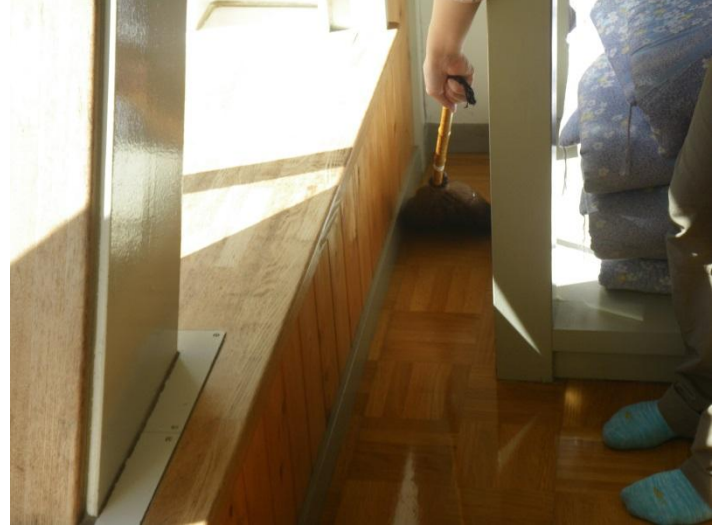
(1) ぞうきんで、^て手すりをふこう！ ^{だんぼうき}暖房機^{うえ}の上もね。



(2) そのちょうしで、いろいろなところをふいていきます。



(3) つぎに、床のほうきがけです。たくさんの方が泊まるので、床にはかなりの「ほこり」がたまっています。特に、こういうところ。



(4) ほうきがけが終わったら、床のぞうきがけもしよう。集まったごみはゴミ袋に入れて、一階の事務室の前のゴミ箱に捨ててね。

——できたかな？ できたら使った「ほうき」や「ちりとり」をもとの場所に戻します。



パーフェクト！

ふろ そうじ しかた お風呂の掃除の仕方

この説明を見て、お風呂をきれいにしちゃおう！ お風呂掃除は数ある掃除のなかでも特に大変な方だから、しっかり読んで、がんばってね。がんばるキミを、応援してるよ！

(1)まずはともかく、お風呂の「せん」をぬこう。これは掃除が始まる前、起床後すぐくらいにやっておくといいね(場合によっては先生にお願いします！)。水がぬけるのに十分以上かかるよ。



(2)お風呂掃除をする前はまどをあけて「かんきせん」を回すのもわすれずにね。「かんきせん」はお風呂をあがってからずっと、夜中つけっぱなしでいいよ。

お風呂はしっけて、「かび」が生えちゃうからね！



(3)そして、床を掃除するにあたり、「いす」と「おけ」はくっついてい
髪の毛を水で流してから、いっ
たん脱衣所へ移動させておきま
す。

使ったあとの「いす」と「おけ」
はぬれていると思うので、もとの
位置にもどすときはぞうきんで
ふいてから戻してね！



(4)次は、デッキブラシで床をみがこう！

みがきおったら、「水切り」で床にのこった水をはらってね。



(5)お風呂のお湯は、ぬけたかな？ お風呂のなかは、きいろいスポンジに「せんざい」をつけて、ゴシゴシあらっちゃおう！ スポンジと「せんざい」は脱衣所にあるよ！

あらったあとは「せんざい」を水でながして「水切り」で水をはらおう。乾燥のため窓は開けておいてね。



^{だついじょ}
(6) 脱衣所もきれいにしよう！ ロッカーをふいて、かがみもふこう。



^{ふろそうじ}
(7) お風呂掃除、たいへんだったね！ がんばってきれいにしてくれて、
ありがとう！！ ^{さいご}最後に、^{つき}次にはいる人^{ひと}のために ^ゆお湯の^{おんど}温度を「40℃」
にしてくれるとうれしいな！



パーフェクト！

そうじ　しかた トイレの掃除の仕方

この説明を見て、トイレをきれいにしちゃおう！

まずは――

(1) ほうきで床をはこう！　意外と、ほこりがたまります。集めたゴミは、ちりとりに入れて事務室前のゴミ箱に！

☆床に水はまかないでね（かわかないから）！



(2)次は^{つぎ}ブラシで^{べんき}便器をみがこう。 ^{たの}ごしごしこすると、楽しくなるよ。

ついでにぞうきんで^{べんき}便器のまわりもふいてみよう。

☆ロッカーのなかに^{てぶくろ}プラスチック手袋もあるから、つかってね！



(3)トイレットペーパーがなくなっていたら^{ほじゅう}補充してね！ トイレットペー

パーは^{しゃしん}写真の^{ばしょ}この場所と、^{そうじようぐい}掃除用具入れにあるよ。女子トイレは、^{じよし}小

さい^{ぼこ}ゴミ箱もあるよ！ ^{ひと}なるべく一つの^{ぶくろ}ゴミ袋に^{くろ}まとめてすててね。黒

い^{ぶくろ}ゴミ袋も^{そうじようぐい}掃除用具入れのなかにあるよ。



(4)きれいになったかな？ でも最後まで気をぬかないでね！ 実は
まだやることがあるんだ。そう、スリッパの表をぬれぞうきんでふいて、
スリッパをそろえてね。

最後はこれで、決まりだね！



パーフェクト！

しょくどう そうじ しかた 食堂の掃除の仕方

この説明を見て、食堂をきれいにしちゃおう！

(1)ごはん、おいしく食べてもらえたかな？ 食べ終わったあとのテーブルはよごれてるね。食べこぼしもあるかもしれない。テーブルの上を「台ふき」でふこう。まずはぬれた「台ふき」で「水ぶき」を、そのあと「からぶき」をすると完璧。



(2)床も掃除しよう。食べこぼしがあるのはテーブルの上だけとはかぎらないからね。テーブルの下もよく見ながら、「ほうきがけ」をしよう！
集まったゴミはちりとりで集めてゴミ箱にすててね。



(3)床は必要におうじて「ぞうきがけ」もしよう。食べこぼしたものが固形のものだとも限らないからね。たとえば、お茶をこぼしてしまうこともあるよね。そういうときはこれ。



(4)最後に。食堂の掃除用具入れ
には「フロアワイパー」もあります。

食堂の床はあぶらっぽくなるので、
これで掃除してね。フロアワイパー
にはシートをつけて、つかい終わった
あとのシートはほかのゴミと一緒に
すてよう！



(5)ごはんを食べるところだから、食堂はきれいだとうれしいね。あと、
食堂にはトイレもあるから、そっちも忘れないでね。今日は食堂をきれ
いにしてくれて、ありがとう！



パーフェクト！

たいいくかん そうじ しかた 体育館の掃除の仕方

この説明を見て、体育館をきれいにしよう！

(1) モップをかけます。モップは器具庫のなかにあります。



(2) モップについたゴミは外ではらいましょう。



ゆか
床がきれいに

なったら、終了！
しゅうりよう

たいいくかん
体育館には

トイレもあるので、

そちらもお願いします！
ねが

その他の箇所の掃除の仕方

ここまで紹介してきた掃除場所以外にも、少年自然の家には「研修室」、「屋外トイレ」、「(施設内の)廊下・階段」があり、使用した場合、それらの箇所も掃除していただくことになっています。ただ、現時点で上記の三か所については「掃除の仕方」が掲示されていません。そこでそれらの場所の掃除の仕方について、ここであらましを記載します。

①研修室

研修室には部屋の前に掃除用具入れのロッカーがあり、その横にモップが備えつけてあります。研修室内はモップがけをし、「ほうき」や「ちりとり」はモップでは掃除できない場所などに適宜ご使用ください。また研修室前の廊下についても同じくモップでの掃除をお願いします。モップについたゴミは外で払ってください。

②外トイレ(丸太型)

少年自然の家の駐車場に一か所「屋外トイレ」があります。こちらでも使用された場合は掃除をお願いします。清掃方法は屋内トイレと同じです。水は、まかないようにしてください。

③廊下・階段

使ったフロアの廊下および階段は掃除をお願いします。たとえば2Fを使用した場合は2Fの廊下と1Fと2Fの間の階段、また玄関付近の廊下の掃除をお願いします。2Fしか使っていない場合、3Fの廊下や2Fと3Fの間の階段の掃除は不要です。掃除の仕方は部屋と同様、「ほうき」と「ちりとり」でゴミを集めて捨ててください。

ゴミの扱いについて

●基本持ち込みしたものは全て持ち帰り。

指導者の方の責任で収集してください。

*設置してあるゴミ箱の中も確認してください。

談話室・リーダー室・トイレ・洗面所前など。

どうしてもゴミの持ち帰りが困難な場合は

透明のごみ袋にゴミを分別したものを

1袋につき100円で引き取ります。

透明のごみ袋（45リットル）は少年自然の家事務所まで

お渡し致します。

可燃物、ペットボトル、缶、ビン、不燃物に分別を

お願いします。

ただし、少年自然の家清掃時に掃き集めたホコリ等の
ゴミ・トイレ汚物入れのゴミは、レジ袋などのゴミ袋に
集めて1階廊下事務所前のゴミ箱に捨ててください。

【持参するもの】

レジ袋、ゴミ袋（黒色以外の透明なもの）

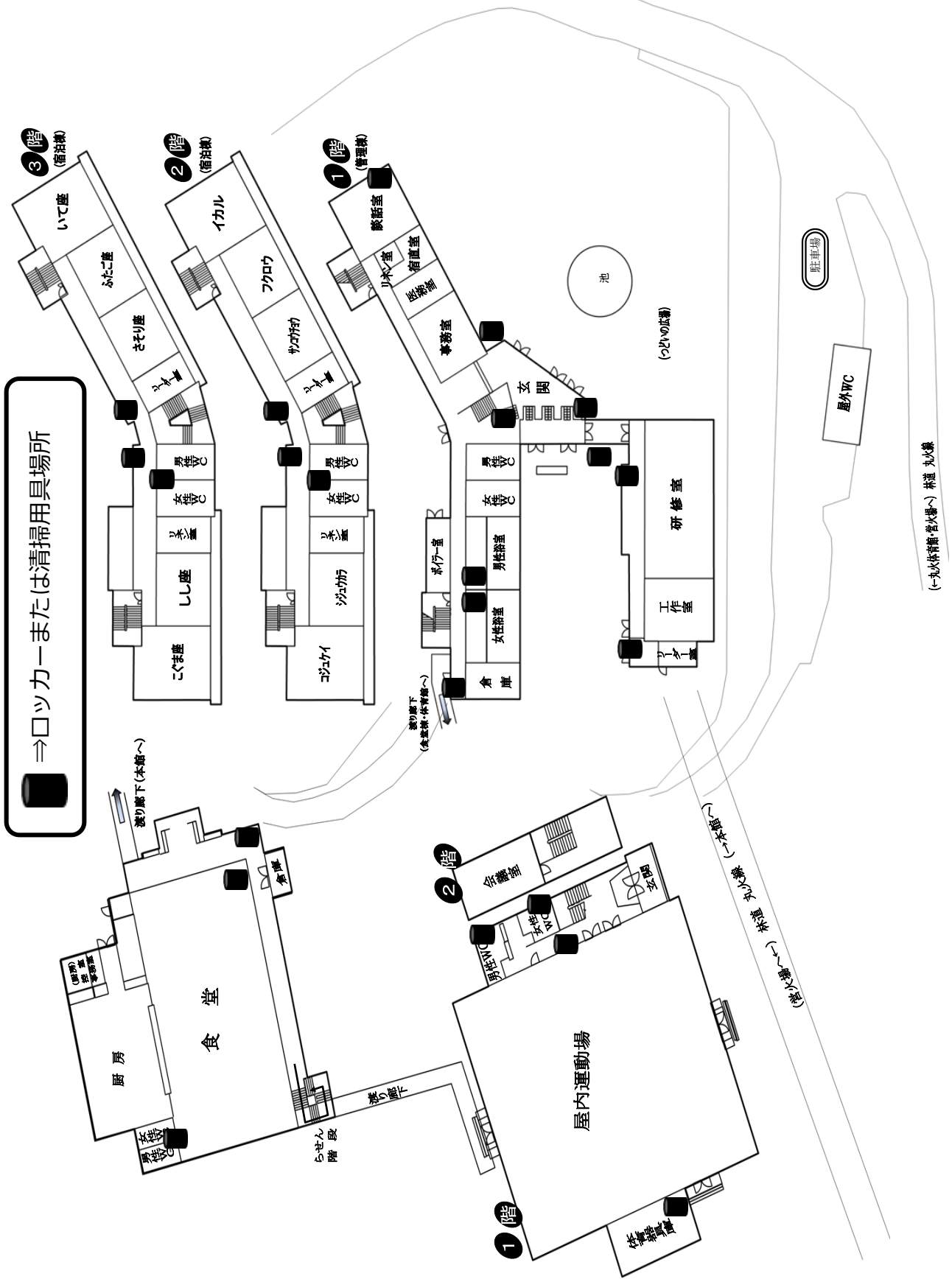
☆ヒーター利用上の注意

○ボイラーが稼働かどうしている時期、時間は
11月から3月までの
☀️朝 6:00～7:30 ☾夜 6:30～10:30 です。

*ボイラーが止まっている時間帯はヒーター
のスイッチを入れても温風が出ません！

上記以外の時間にヒーターを使用したい場合は事務室
までご連絡ください。

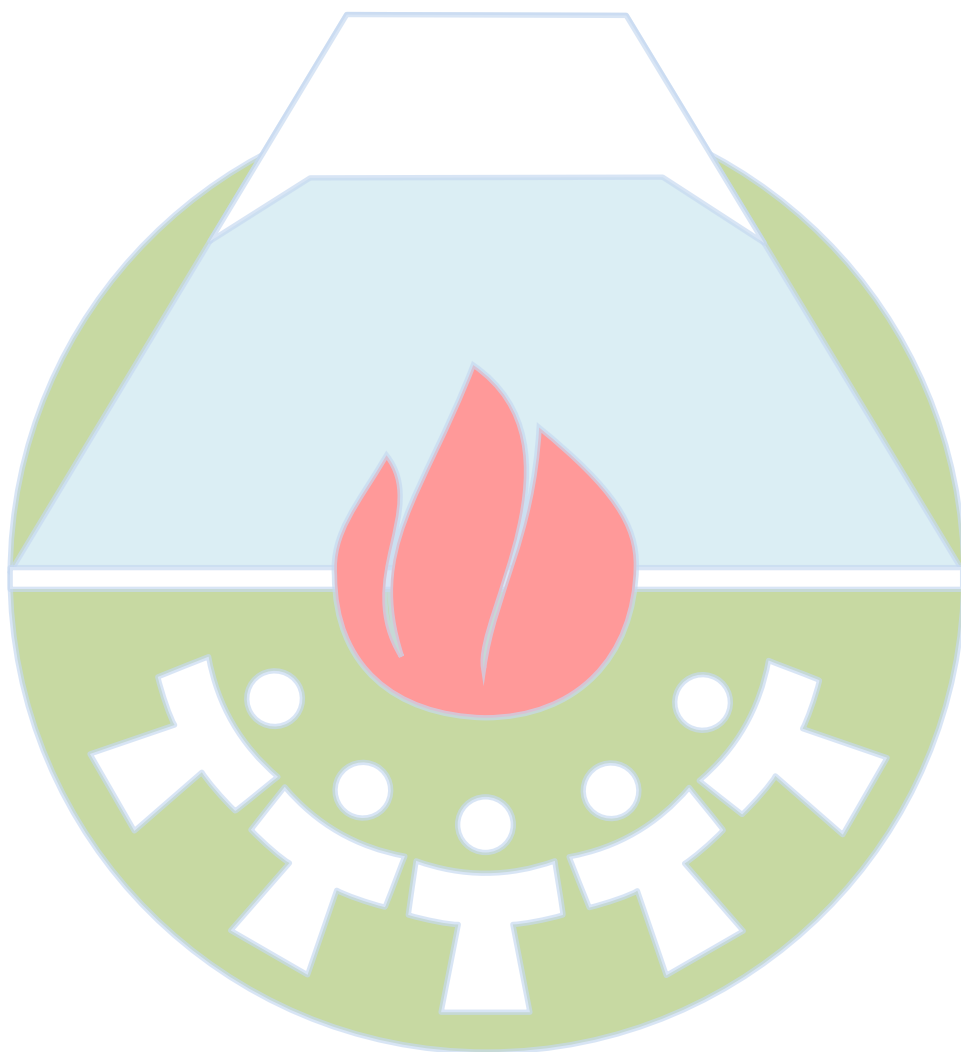
少年自然の家清掃用具、ロッカー配置図



(←丸火体育館・遊火場へ) 林道 丸火線

少年自然の家・青少年の家利用者の清掃用具数管理表 2025.3現在

本館1F	昇降口	シュロほろぎ	T型ほろぎ	チリトリ	はたき	バケツ	モップ	Fワイパー	外ほろぎ大	外ほろぎ小	チェックブラシ	トイレブラシ	水切り	竹ぼうき	掃除機	熊手	スコップ	ジョウロ	火ばさみ
	昇降口	10	8	2	5	1	0	0	1	3	0	0	0	0	0	0	0	0	0
	外トイレ	0	0	0	0	2	0	0	0	5	1	2	0	0	0	1	0	0	0
	中庭	0	0	5	0	0	0	0	0	1	0	0	0	2	0	2	2	0	0
	玄関外東	1	0	0	0	0	1	1	1	2	0	0	0	1	0	0	0	0	0
	玄関外西	0	6	4	0	0	1	1	3	2	0	0	0	0	0	0	0	0	0
	1F廊下西	2	3	3	0	1	0	0	0	0	0	0	0	0	0	0	0	0	0
	男性トイレ	0	0	2	0	2	0	0	0	2	2	3	2	0	0	0	0	1	0
	女性トイレ	0	0	2	0	1	0	0	0	2	2	3	1	0	0	0	0	1	0
	男性浴室	0	0	1	2	3	0	0	0	1	2	0	1	0	0	0	0	0	0
	女性浴室	1	1	1	3	4	0	0	0	1	2	0	1	0	0	0	0	0	0
	談話室事務室	6	0	2	0	0	0	0	0	0	0	0	0	0	1	0	0	0	0
	小計	20	18	22	10	14	2	2	5	19	9	8	5	3	1	3	2	2	0
本館2F	東廊下	8	6	6	9	3	0	0	0	0	0	0	0	0	0	0	0	0	0
	西廊下	8	6	5	9	3	0	0	0	0	0	0	0	0	2	0	0	0	0
	男性トイレ	1	0	2	0	1	0	0	0	2	2	4	1	0	0	0	0	1	0
	女性トイレ	0	0	1	0	1	0	0	1	2	2	4	0	0	0	0	0	1	0
	小計	17	12	14	18	8	0	0	1	4	4	8	1	0	2	0	0	2	0
本館3F	東廊下	9	5	5	9	4	0	0	0	0	0	0	0	0	0	0	0	0	0
	西廊下	9	5	5	9	4	0	0	0	0	0	0	0	0	2	0	0	0	0
	男性トイレ	0	0	1	0	1	0	0	0	2	2	4	1	0	0	0	0	1	0
	女性トイレ	0	0	1	0	1	0	0	1	2	2	4	1	0	0	0	0	1	0
	小計	18	10	12	18	10	0	0	1	4	4	8	2	0	2	0	0	2	0
研修棟	廊下	11	0	4	9	0	0	3	0	0	0	0	0	0	2	0	0	0	0
	工作室	2	0	6	0	1	0	0	0	2	0	0	0	0	1	0	0	0	0
	リーダー室	5	0	1	2	1	1	0	0	1	0	0	0	0	1	0	0	0	0
	小計	18	0	11	11	2	1	3	0	3	0	0	0	0	4	0	0	0	0
食堂	食堂東	19	0	7	9	0	0	4	0	1	0	0	0	0	1	0	0	0	0
	トイレ	4	0	1	1	1	0	0	1	0	2	2	0	0	0	0	0	0	0
	食堂外	4	6	1	0	0	1	0	2	1	1	0	0	0	0	0	0	0	0
	小計	27	6	9	10	1	1	5	3	1	3	2	0	0	1	0	0	0	0
体育館	器具室	5	6	4	0	1	17	0	2	0	0	0	0	0	1	0	0	0	0
	男性トイレ	0	0	0	0	3	0	0	0	0	2	2	0	0	0	0	0	0	0
	女性トイレ	0	1	1	0	3	0	0	0	0	2	2	0	0	0	0	0	0	0
	玄関ホール	0	5	1	1	0	0	0	0	0	0	0	0	0	0	0	0	0	0
	小計	5	12	6	1	7	17	0	2	0	4	4	0	0	1	0	0	0	0
青少年の家	部屋・トイレ	12	8	4	6	0	7	0	0	3	1	2	2	0	3	0	0	0	0
	倉庫	17	0	21	0	12	0	0	15	0	2	0	3	8	0	2	2	1	19
キャンプ場	西炊飯棟	0	0	3	0	4	0	0	6	6	0	0	0	3	0	1	5	0	14
	東炊飯棟	0	0	5	0	5	0	0	1	6	0	0	0	4	0	1	1	0	9
	小計	29	8	33	6	21	7	0	22	15	3	2	0	15	3	4	8	1	42
	大計	134	66	107	74	63	28	10	34	46	23	32	8	18	14	7	10	7	42



施設・設備の使い方と掃除の仕方

編集・発行 富士市立少年自然の家

(NPO 法人ホールアース自然学校 指定管理)

住所 〒417-0801 静岡県富士市大淵 10847-1

TEL (0545) 35-1697

FAX (0545) 36-2799

E-mail info@fuji-marubi.jp

HP <https://fuji-marubi.jp>

2025年4月改訂